

Dindymos Herodotus

Cyzicus Hasluck

Sardis - Radet Cybele
} Justin Muree ± inf. Ott. Sculpture N° 32 ff.
} B.C.H. XIII, 545 ff.

p. 2255 Beziehungen zu Asklepios in Athen (Mithras Museum

Athena 45 n 48b) Epidauria IG IV 1307 ff.

Tavros (Körti A.M. III, 389, 395 No 17. Graillet - Melanges Perrot 142

Pergamon Cize-Schaymann Arch Jahrb. Eg. H. IX M. Aspendene

Priene Wegner-Schroder 171 ff. In Priene a rect. pit filled with ash, base
with small earthenware vessels.

On spread of cult Rapp. Höfer & Dresler Myth. Lex. 45 Kybele & Meter

For Colophon Cybele. Description of fragments of Sculpture.

CI Relief adornment for top of stele with tenon for insertion.

Material: hard limestone. Broken at top and observers right.

Dimensions: 21c high 20 wide 4 thick.

Representation Female figure standing, a wheel in right hand under which is a small lion. To figures left is another figure of which the foot and part of body are preserved.

CII Apparently part of same relief; upper right hand corner (observer's) broken and missing at observer's left and bottom.

H.O. 15m W.O. 14m T.O. 04m

In sunken field bounded by corner of gable and taenia at side, the head of a man, bearded.

p. 35 ~~13~~ Thinks long store for harboring of pilgrims at

Spring festival of "Göttin. und ihr Attis (p. 131ff.)

Hot sun & clouds in interior.

Founder Philotas son of Attalos

founder of dynasty 343 - 263 B.C.

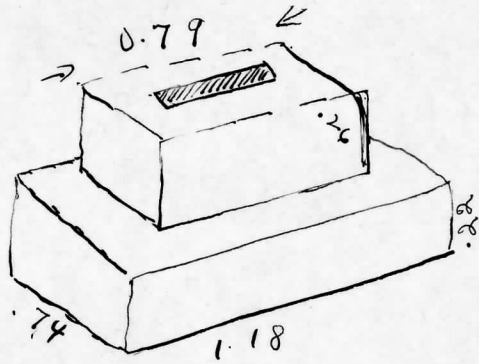
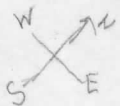
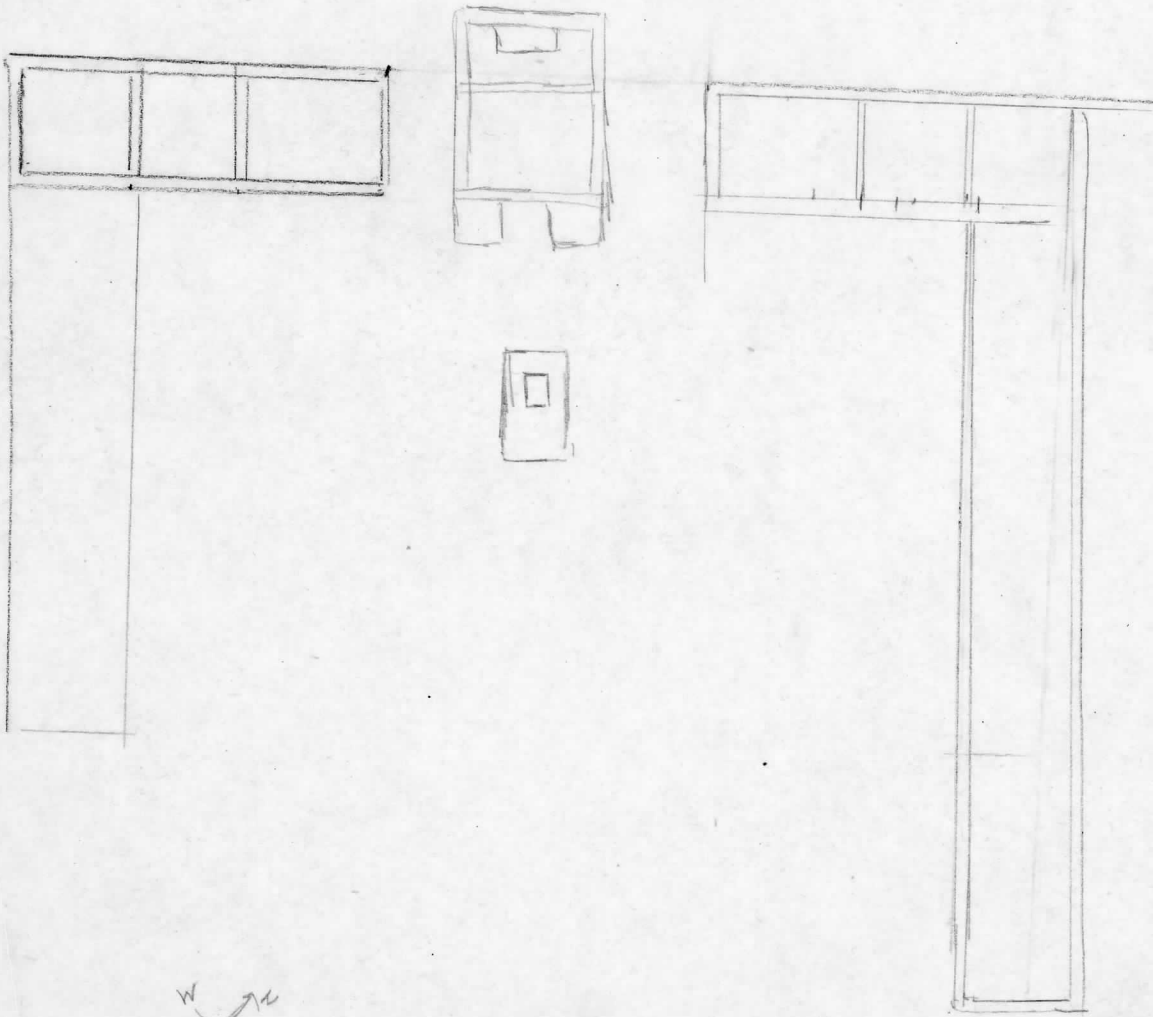


Fig 13 Untersatz einer Stabe

Mannert - Reise p. 34

S. A. L. E. g. g. 18

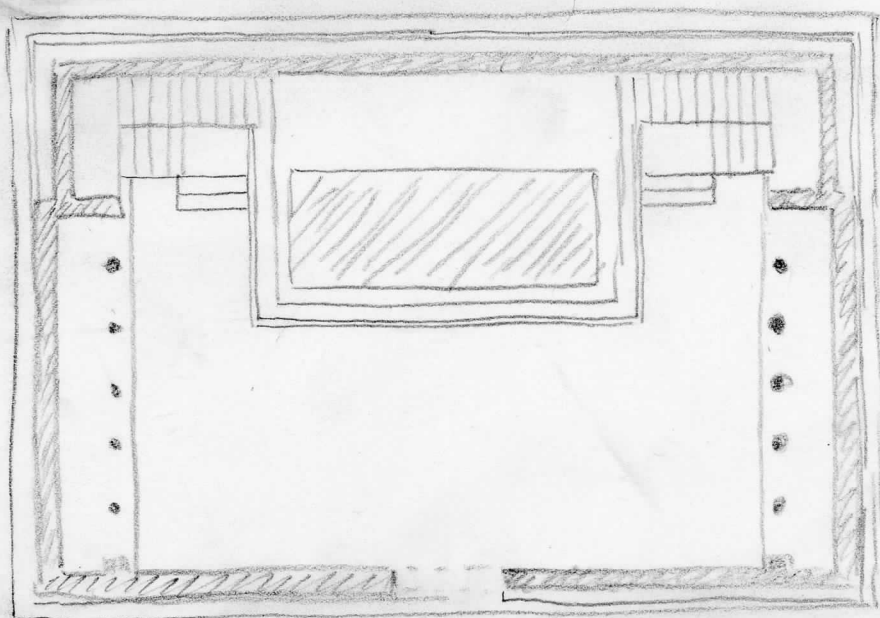
Cruze & Schogmann



Bibliography from Dinnon, Spier & Anderson.

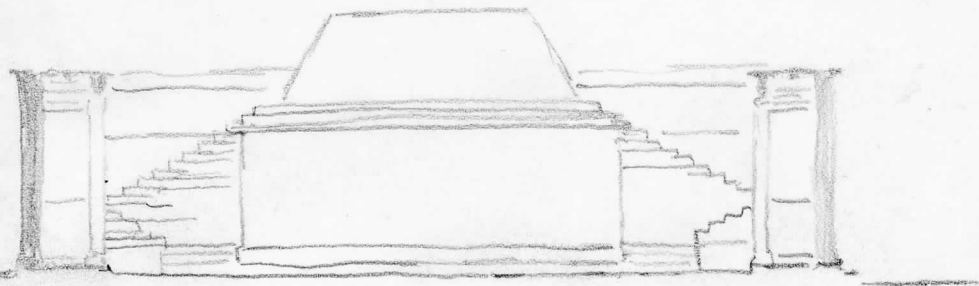
Dorset Ancient Town Planning 1913

Wymer (J.E.) Marktplatz Anlagen der Griechen & Römer 1920



Altar of Artemis Magnesia P. 95 fig 93-95

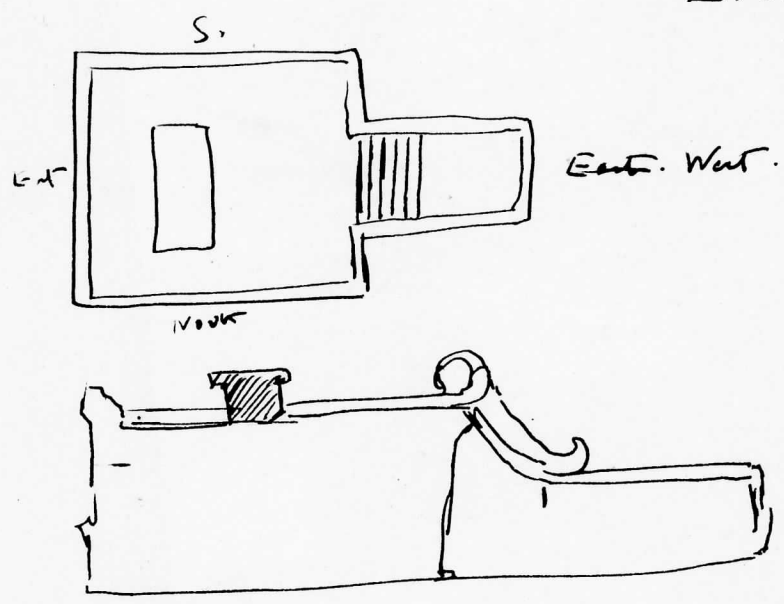
According to Hermann not a subnt.
on subnt.



Altar of Artemis at Magnesia
Superceded by one Serkan
Restoration

Altar of Zeus at Rafi Herodendri
I — Vol IV of Hildner publication
by Armin von Gerkan.

Dates, 1st half of 6th c.



h. 4 Altar

Der Altar war bis auf die Fundamente dem Boden abgetragen; seine Fundamente zeigte ein Viereck von 23.15 x 15.80; doch fanden sich von ihm verschiedene Architekturteile, namentlich die Reste einer Halle, sowie die Bruchstücke der Reliefe vom Unterbau des Altars, mehrere doppelt lebensgroße Göttergestalten d. a. t. l. l. e. n. t.

h. 22. Eine glänzende Bauperiode sah Magnesia in der zweiten Hälfte des 3. Jahrhunderts, als der Artemision und sein Bezirke, die ganze Agora & das Theater ihre neue Gestalt erhielten. Im Jahre 222-221 B. C. erschien, wie eine Inschrift von der Agora erzählt, die Artemis den Bewohnern der Stadt, & zur Erinnerung an dieses Ereignis setzten sie einen Spund (von Delphi) ein Fest ein. Als der Feiertag der großen Festen zum ersten Male bevorstand, schickten sie im Jahre 206 Gesandten aus. Die Antworten, welche sie von den Fürsten & Städten erhielten, ließen sie auf den Wandflächen der Hallen der Agora verzeichnen, dazu auch die Urkunde betreffend die Weihung der Bilder der Götter. Mit der ersten Feier & der Weihung der Bilder stand, wenn gleich die Inschriften darüber schweigen, gewiss auch der Neubau des Tempels im Zusammenhange; er mag um das Jahr 220 begonnen & um das Jahr 205 im wesentlichen vollendet worden sein.

Dat. by Duranion (see Chronological list) 150 A. D. c.

For men or sanctuary re Agora.

Zwischen den Kammern der Westlichen Halle liegt in der Mitte ein Gemach, das sich gegen die Halle mit einer Dorischen Architrave öffnet, von welcher Reste der beiden Wandpfeiler & der beiden korinthischen Säulen noch am Orte angetroffen wurden. In der Mitte der Rückwand stand eine in späterer Zeit erneuerte Bänke, welche ebenfalls eine Erzhöhe trug, doch ein niedriger Tisch, von welchem die beiden Stühle an der Vorder- als an der Rückseite in Talgen auslaufenden marmornen Fußplatten erhalten geblieben sind. Zwei hier gefundene Standbilder der Athene lassen vermuten, dass das Gemach ein dieser Göttin geweihtes Heiligtum darstellte.

Zwischen den Kammern der nördlichen Halle liegt, westwärts aus der Mitte verschoben, ein ähnliches Gemach: die Vorderwand desselben wurde von zwei Wandpfeilern & vier Ionischen Säulen getragen; an den drei übrigen Wänden fand sich eine erhöhte Sitzbank.

Dating of Late Temple of Sardis

Vol II Part 1
p 142

I would suggest a slightly earlier date for the new temple at Sardis
abt. 320 B.C. or a little later perhaps under the first Antigonos
who assumed sovereignty of Asia 319, becoming King in 306.
-- We might account for greater refinement in technique by the presence
of 5th c. models in its details, many of which now bear a resemblance
Cybele no close resemblance to Sardis capitals

p 109 There are three buildings of Ionic Order in Asia Minor
which can be shown to be pre-Alexandrian.

Late Artemision at Ephesos 395-356 (copying?)
Antiquities of Ionia II p 27
A.J.A. '08 p 388

Mausoleum of Halicarnassos begun 353c

Temple of Athena Polias at Priene 345-334 Wiegand + Schröder

Dedynaeon at 245 Ant. of Ionia Haussoullier + Pontremoli

Smyrthion of Troas Ant. of Ionia II Pl XXIX p 44 Pl III p 14 (middle /
3rd.) c.

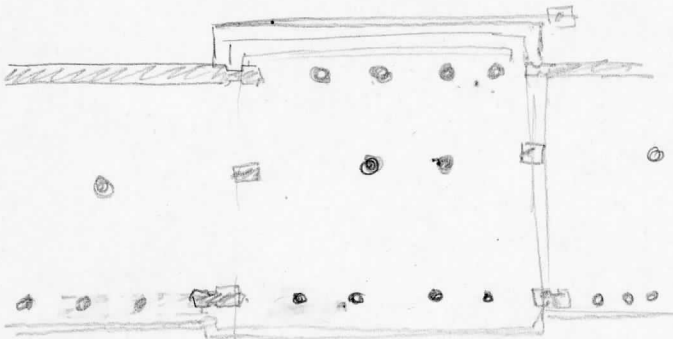
Temple of Artemis at Magnesian at Marmaroneum 200 B.C

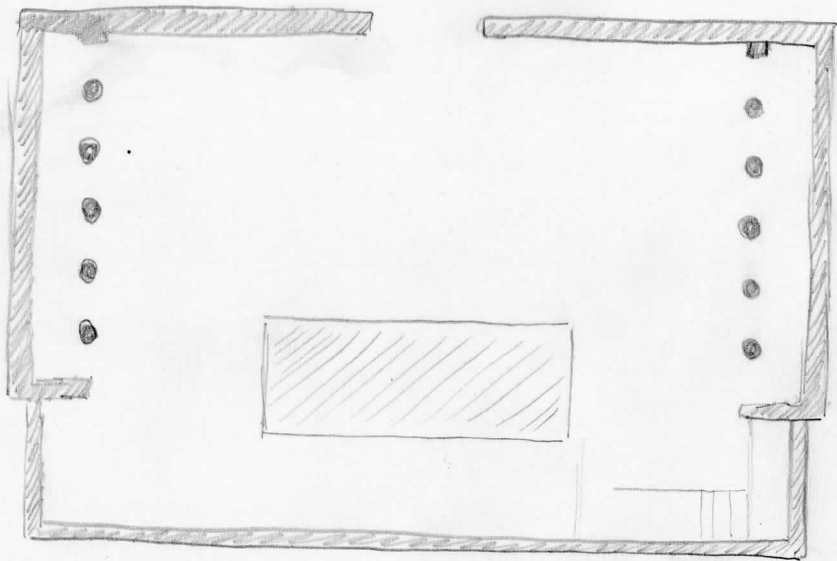
No parallel in capitals.

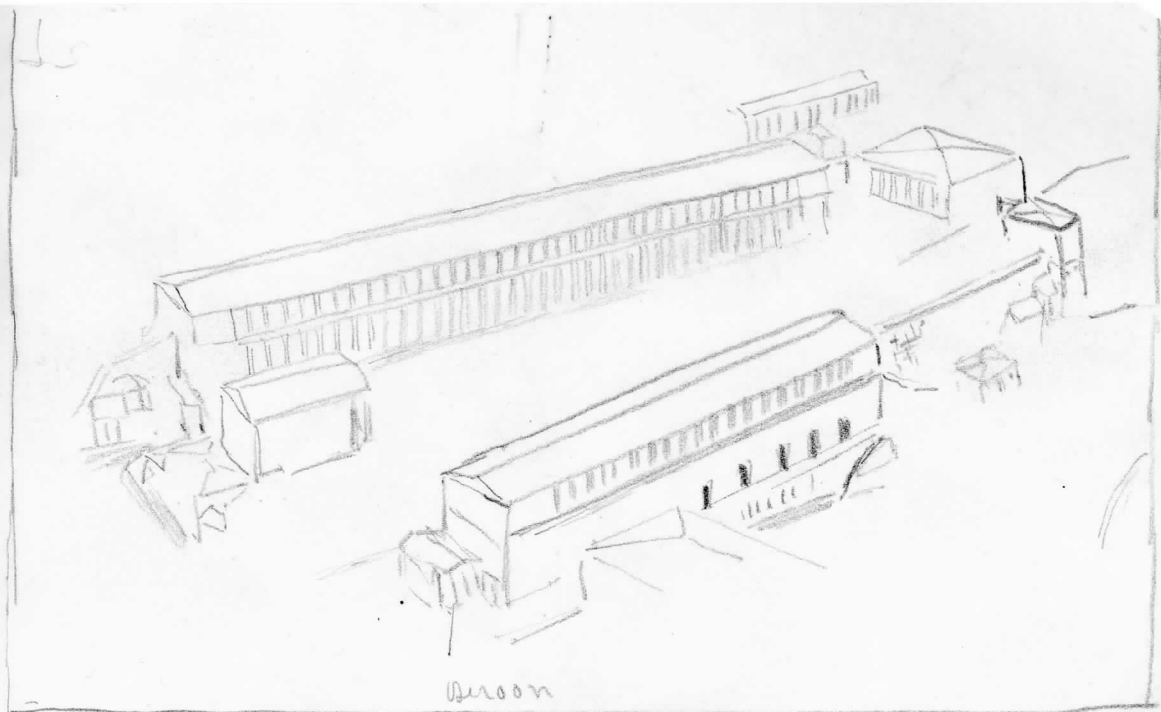
Magnum ad Maandrum
Agrae



Ground Plan of Peristyle







Person
Apn at Anon melon (Antawan Shen ete
h177fg 7b

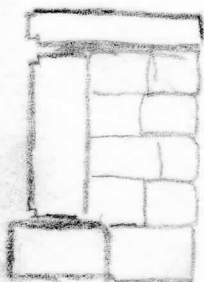
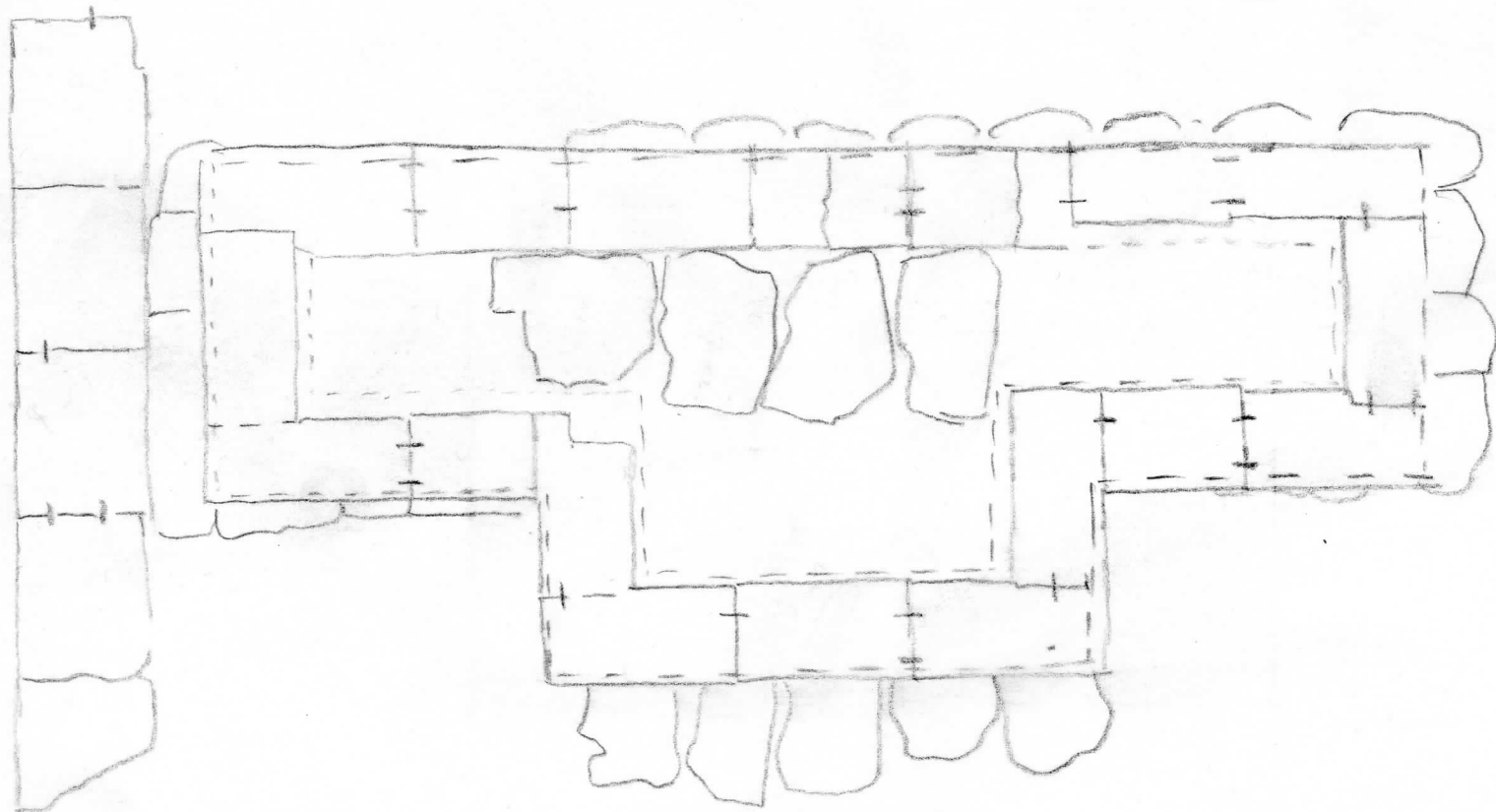
Assos

General plan of Bazaar & position of town on slope
helpful for Colophon. Nature of terrace work similar.

Note columns & water reservoir of Bazaar at Assos.

" p 87. Heron = recess against terrace wall

Base



Collo Wall



Scote Door

B. 2A 114b?

Lykosoura.

Leonardo Rubetika '96 p. 238ff.

p. 29. Well-preserved in days of Pausanias.

Pausanias says: as we enter temple the stoa lies to the right
= there are the altars in front of the temple

The great basis inside temple has T shape

As Pausanias says (VIII 37, 3) + two seated figures in center + two standing

Occupies almost all of cella leaving only a passage 0.525 m behind on
0.40 m either side.

p. III The exterior consists of 4 courses of stone

- (1) simple
- (2) + ornament
- (3) orthostate
- (4) ἐπικράνις

Τὸ ἔνδον ... ἐπληροῦτο διὰ 4 σειρῶν μειζόνων

λίθων, ἰσοδομικῶς τὰ πολλὰ τεταγμένων.

Pausanias re stoa

VIII 37,1 Ἰόντων δὲ ἐπὶ τὸν ναὸν σσοὰ τὴ ἐστὶν ἐν δεξιᾷ καὶ ἐν
ἐπιείχῃ λίθου λευκοῦ τύποι

p. 118 He judges that the stoa did not survive into present form of sanctuary
because the southern part

τὸ γὰρ δυσμικὸν τοῦ α μέρους ἔστιν ὅπου φαίνεται ὡς
εἰσχωρῶν ὑπὸ τὴν εὐθυτηρίαν τοῦ ναοῦ.

p 113. The greater part of the basin on which the group stands is preserved but the actual marble slab on which sculpture rests are missing.

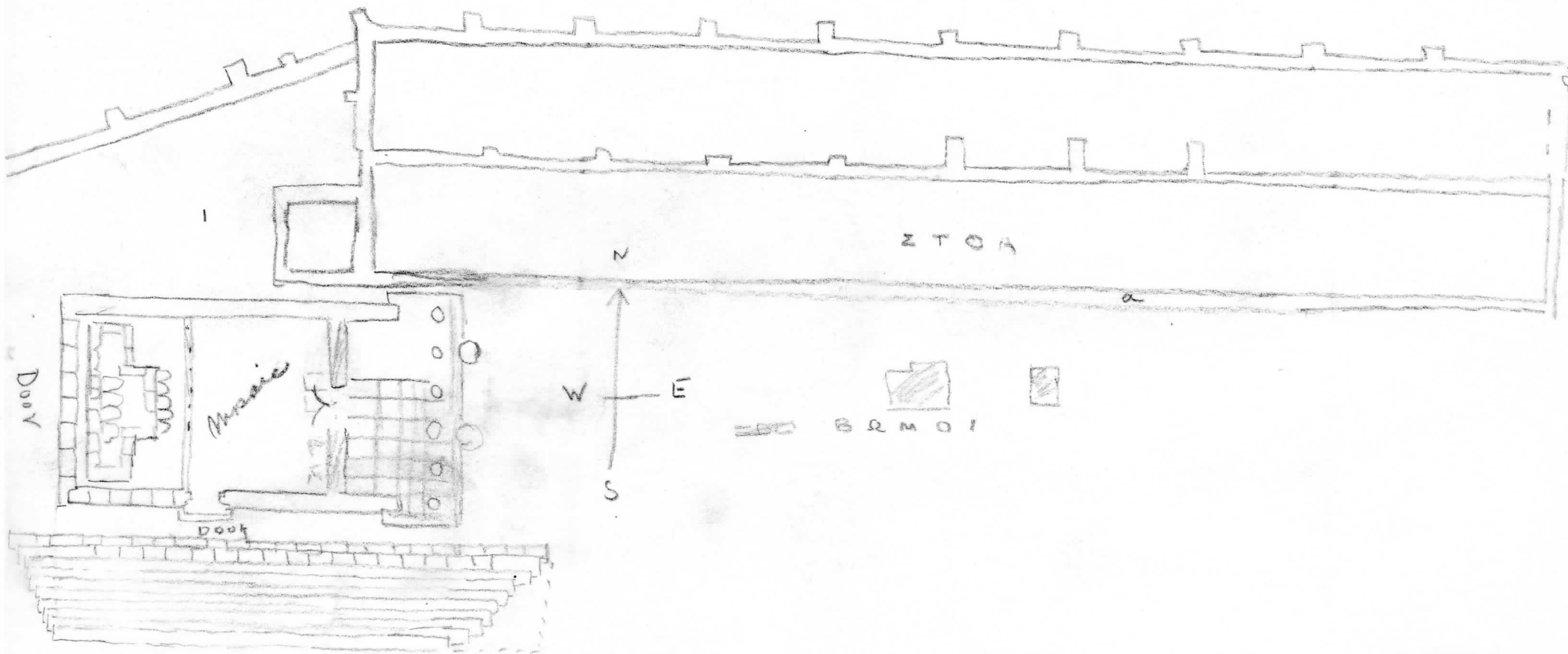
(Colophon fragment of base simpler than Lykosoura)

p 114 Lower course bonded + \square clamps.

The statue base in the cella is constructed of limestone orthostates between masonry sill & string-course, and although there is some variety in the moldings, the general appearance & execution are remarkably alike, workmanship moderately good. Compare clamps & bondings at Olympia & Argos.

p 117 \square clamp not used before 2nd half of 4th c.

L



LYKOSOURA

Praktica 1896 Pl. I

Colophon Sanctuary of Great Mother. Cybele.

5. upper 2 fragments of marble relief originally inserted into separate base
by a tetrapod.

a. ~~Upper right base corner~~ (H. 0.15 m W. 0.14 m. Th. 0.04 m)

Upper right base corner of a relief surmounted by a ~~gabled~~
pediment; head of a bearded figure.

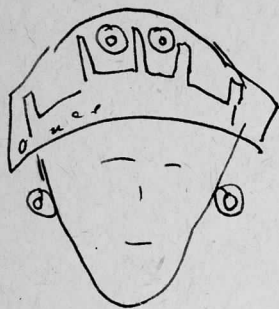
b. (H. 0.21 m W. 0.20 Th. 0.04 m broken at top and to right)

~~Part of a~~ Female figure standing a wheel in the right
hand under which is a small lion; to left another
figure of which a foot and part of body preserved.

Reinach Repetitorium 1. Reliefs

n. 30 Sabazios Hermes, Cybele Altis Blikenberg Arch. Stud. p. 97

Terra cotta



Seated by the at least. 5 definite & many other possible fragments both sides type
& mark.